


# 川西林盘的保护修复与价值重塑

乡村振兴研究中心 陈春华



四川大学建筑与环境学院  
乡村振兴研究中心  
陈春华  
2020年4月



# 目录

01

川西林盘的形成与演进

02

传统川西林盘文化——  
川西平原的居住哲学

03

公园城市理念下川西林盘的保护修复与价值重塑

# Part One



## 川西林盘 的形成与 演进

四川大学

陈著华

川西林盘的形成与演进

# 1.1 川西林盘形成的自然环境因素

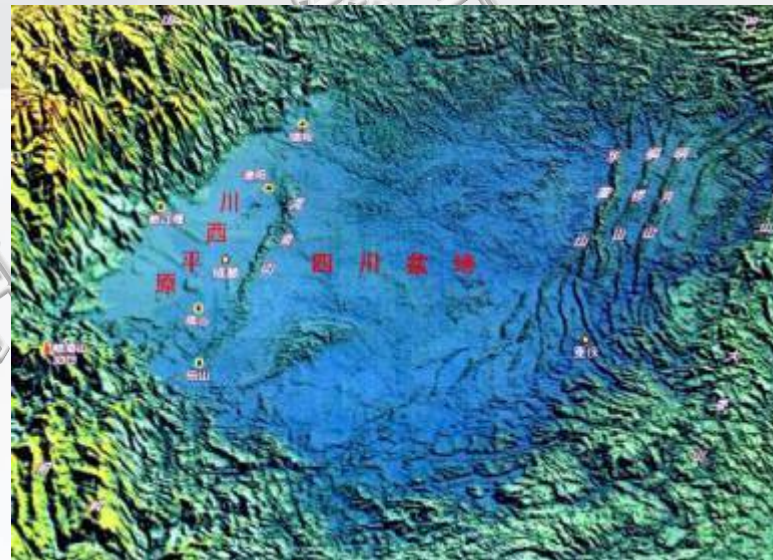
川西平原地势开阔平敞、土壤肥沃、气候温润、物产丰饶，为该区域的农业生产和人类聚居创造了良好的条件，孕育出了极富地方特色的林盘文化。



# 川西林盘形成的自然环境因素

## 1.1.1 地理地貌

川西平原位于四川盆地西部，主要由岷江、沱江冲积平原所组成，**面积较大**，约 9100 平方公里。**地势平坦**，平均坡度仅 3~10‰，一眼望去是无边无际的平畴沃野。



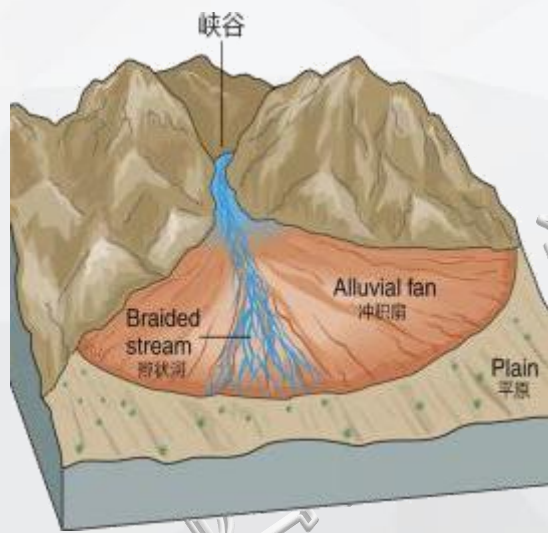
川西平原地貌图



# 川西林盘形成的自然环境因素

## 1.1.2 土壤条件

川西平原所在的四川盆地是凹陷盆地，发源地岷山和邛崃山的河流，从上源夹带了大量腐殖质土壤，在平原上沉淀下来，平原因此愈发肥沃。



冲积平原模型示意图



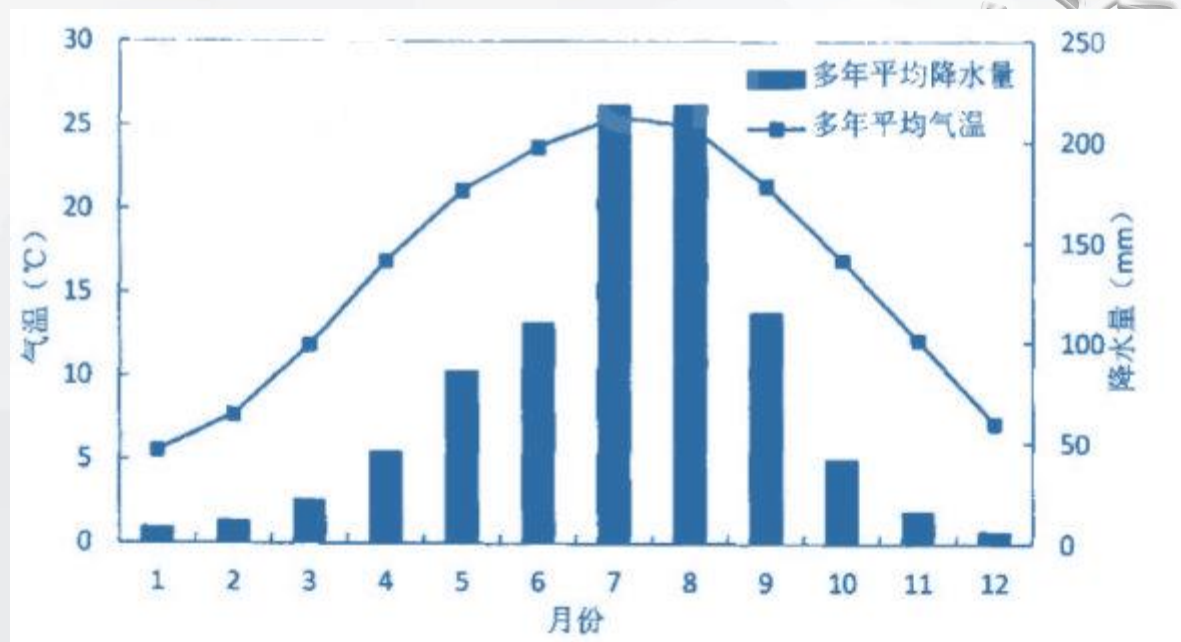
川西平原河流水系图



# 川西林盘形成的自然环境因素

## 1.1.3 气候条件

川西平原位于北纬 30° 两侧，属于北半球东部季风区中亚热带湿润气候亚区，雨量充沛，日照少，云雾多，湿度大，利于人类的生产生活。



成都平原多年平均降水量与气温表

冬暖  
春早

降水  
充沛

云雾多  
日照少

# 川西林盘形成的自然环境因素

## 1.1.4 物产资源

川西平原的动植物资源、矿产资源与地方建筑材料均丰富，利于农业畜牧业发展与特色民居建造。

动植物资源——  
3000余种植物 + 300余种脊椎动物



矿产资源——  
金属矿产 18 种 + 非金属矿产 22 种



金沙遗址铜立人古蜀人

金沙遗址黄金面具

地方建材——木、竹、  
土、石材、潮土等





# 川西林盘形成的自然环境因素

## 1.1.5 水利条件

水利是农业的命脉，**丰富的水资源 + 都江堰精华自流灌溉工程**，为川西平原经济生产和社会繁荣提供了强有力的保障。

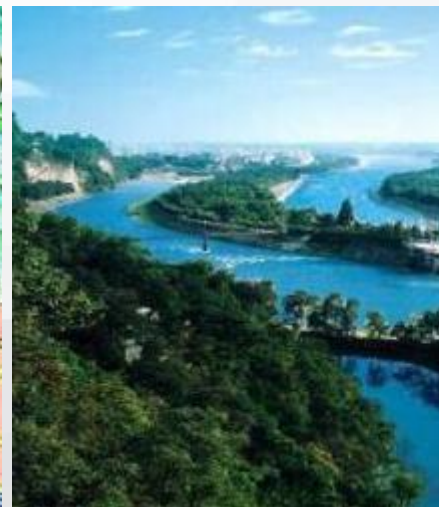


川西平原水资源——  
水系○多条（岷江、沱江、  
江安河等），水资源总量达  
264 亿立方米。

川西平原水系示意图



都江堰水利工程示意图



都江堰水利程——  
由渠首放射出去的密集的扇  
形水系，实现了**无坝引水**  
**自流灌溉**，**泻洪减灾**，使得  
平原腹心农田得到**自流灌溉**  
的永久效益



**水旱从人，不知饥馑，时无荒年，天下谓之天府也。**

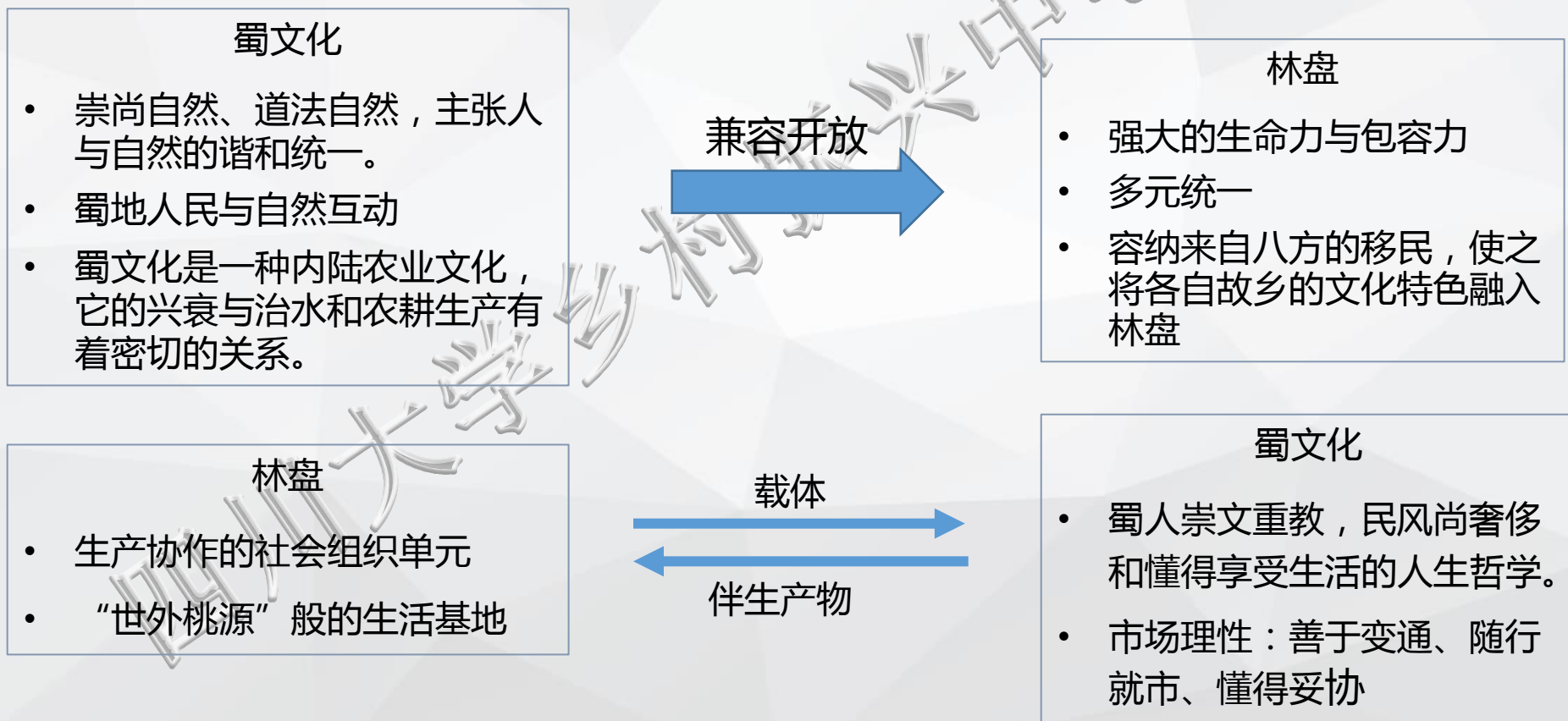
**——《华阳国志》**

# 1.2 川西林盘形成的历史文化因素

## 1.2.1 西蜀文化与移民文化

### ■ 灿烂多姿的西蜀文化

林盘文化是蜀文化的产物和突出代表，蜀文化是林盘文化的灵魂和根源。





# 1.2 川西林盘形成的历史文化因素

## 1.2.1 西蜀文化与移民文化

### ■ 兼容并蓄的移民文化

移民会馆和场镇体系——传统价值、杂交而创新

- 场镇选址：空间分布特征表现为典型的山—水—路的外围环境格局。
- 实体要素：公共建筑；民居建筑。



图 龙泉洛带的移民会馆（湖广会馆）



江西会馆



# 1.2 川西林盘形成的历史文化因素

## 1.2.2 稻作文化与农耕文明

### ■ 林盘源起根基：川西平原稻作农耕

- 稻作农耕必定伴随耕者家居及其环境的经营，林盘得以大量生成。
- 随都江堰水利灌溉系统的逐步完善，平原上灌渠纵横，密如蛛网，林盘也正是与之相适应而体系化。

先秦时期 01

- 从粟到稻为主的演变过程

秦代 02

- 川西农田水利灌溉系统初步形成

汉代 03

- 稻作技术达到全国先进水平

# 1.2 川西林盘形成的历史文化因素

## 1.2.2 稻作文化与农耕文明

一路江水分流，入诸渠皆雷轰雪卷，美田弥望。

——范成大

时代	先秦时期	秦汉时期	唐宋时期	元明清时期
林盘发展过程	萌生草创	初具规制	成型完善	再生发展
	在广汉发现了由三星堆、月亮湾等组成的大型遗址群。文化层堆积最厚，近2米，说明当时的粮食生产和居住形态已适应家猪的圈地喂养。	两汉时蜀地林盘的发展和庄园经济相生相伴，林盘的表现形式主要反映在地主庄园上。	川西平原成为全国农业最发达的地区之一，川西林盘发育更趋成型完善。	蜀地经济社会经历了三落三起，成曲线型发展，林盘发展深受影响。



干栏建筑示意图（成都十二桥商代遗址，先秦时期）



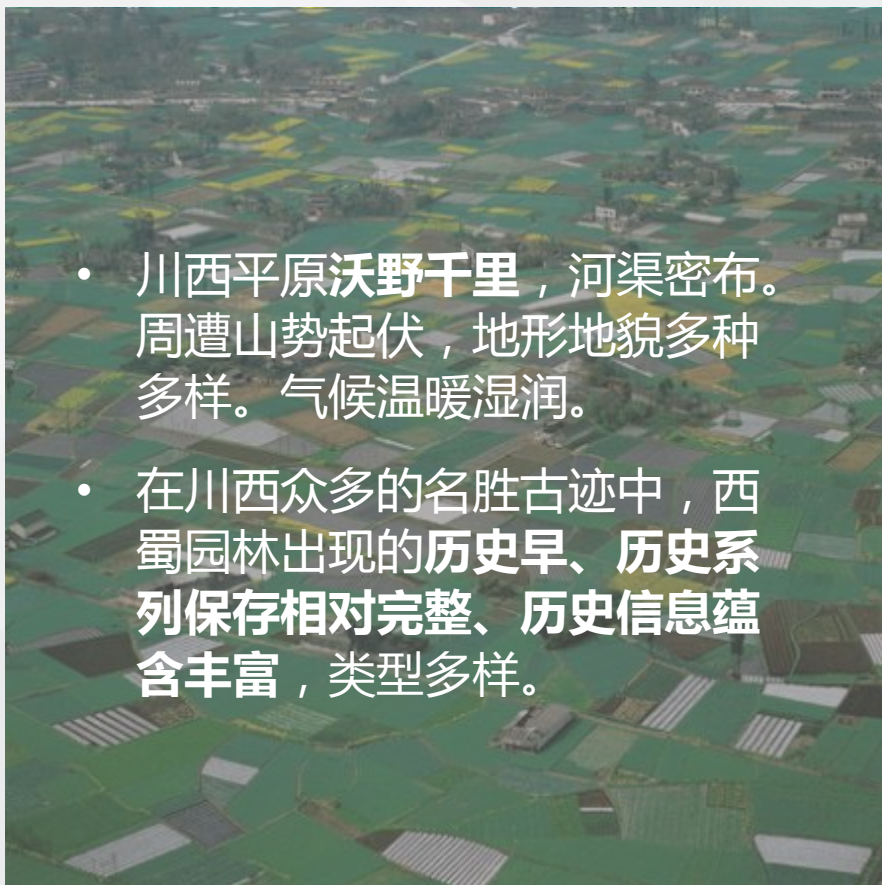
汉代庄园画像（成都曾家包出土，秦汉时期）

# 1.2 川西林盘形成的历史文化因素

## 1.2.3 独特的人文景观

### ■ 得天独厚的地方山水文化

水绿天青不起尘，风光和暖胜三秦。——李白



邛崃琴台

绵阳子云亭



# 1.3 川西平原聚落体系

## 1.3.1 城乡聚落体系

早在先秦时期，川西平原即形成了以一系列大小**乡村聚落**围绕城市的**城乡聚落体系**。

- 川西平原在商代就进入了城市文明。
- 川西平原上古蜀文明的遗存星罗棋布，而在广汉与成都两地形成两个巨大的商代城邑，形成双子星式的城市布局。
- 到开明王时期，成都不仅是古蜀国政治文化的中心，同时都城的工商业也极为发达，构成了蜀国经济发展的中心。
- 此后几千年来，川西平原形成以成都为核心的城乡聚落体系，不断发展壮大，延续至今。

# 1.3 川西平原聚落体系

## 1.3.2 四级聚落层次

川西平原聚落体系从聚落的等级上划分，由上至下可分为**中心城市**、**次级城市**、**场镇**和**林盘**四级网络结构层次。在聚落体系空间组合上，下一级聚落以上级聚落为向心空间或集聚中心进行组织，形成**网络化的城乡聚落体系**。



**中心城市**

中心城市即**成都市**，成都对次级城市形成**辐射和控制作用**，是周围城镇和农村生活的**核心**。

**次级城市**

川西平原的次级城市大多归属于历代成都府下的**州县所治地**。

**场镇**

川中对县城**所在地以外的集镇**普遍称之为“场”。场镇是一定地域内农村商品经济发展的产物，是农村地域**商品交换中心**、**物质集散地**和**社会文化活动中心**。场镇属农村地层的**上层聚落**，是农村与城市之间的**联系纽带**。

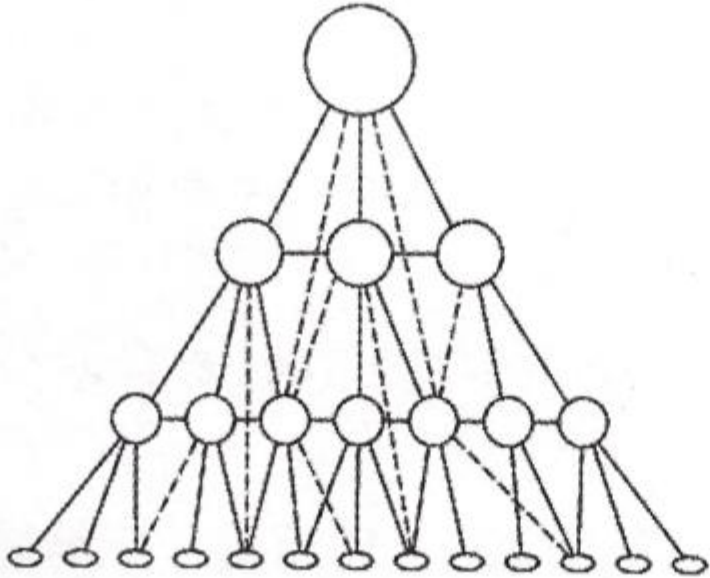

**林盘**

林盘分布在**平坝、台地**和**四周浅丘地带**，它们是川西平原聚落体系的**基层部分**，是乡村**社会细胞**，形成独具特色的川西田园格局与景观。

# 1.3 川西平原聚落体系

## 1.3.3 分布特征

川西平原城镇聚落分布皆以**岷江**和**沱江**等水系为依托而展开。城镇之间除水路交通外，还有各级陆路联系，城镇则成为这些交通网络上的**节点**。林盘散落在这网络之中，以田埂小道或乡道与之相连。

聚落类型	结构层次	空间组合
中心城市 (成都)		
次级城市		
场 镇		
林 盘		

# 1.4 川西林盘现今分布情况

## 1.4.1 成都市域川西林盘分布数量与密度



成都市川西林盘现状汇总表 (2018年)

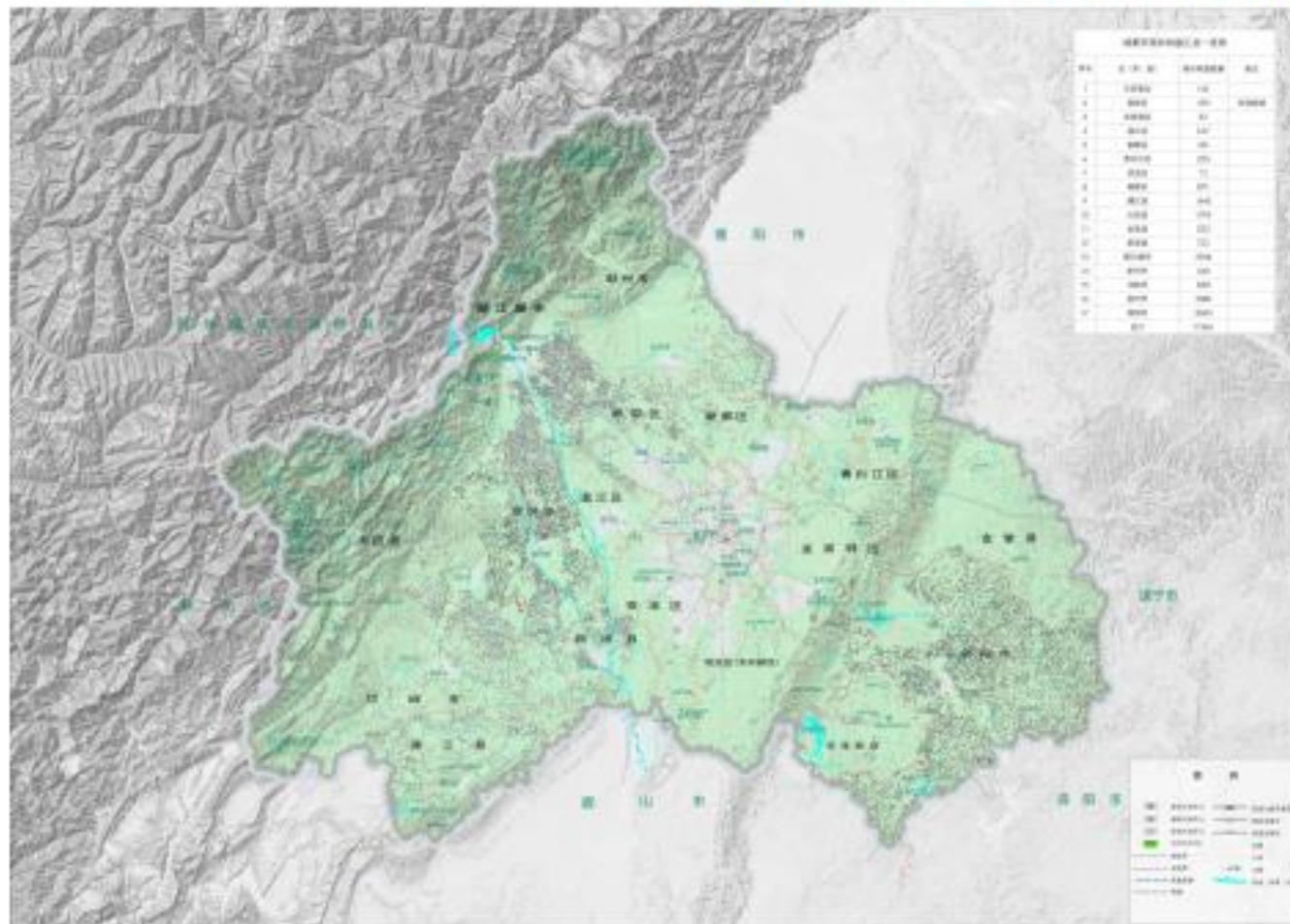
截止2018年12月25日

序号	区(市、县)	现状林盘数量
1	天府新区	162
2	高新区	493
3	龙泉驿区	61
4	温江区	147
5	新都区	551
6	青白江区	225
7	双流区	71
8	郫都区	877
9	蒲江县	1642
10	大邑县	1794
11	金堂县	252
12	新津县	721
13	都江堰市	2968
14	彭州市	640
15	邛崃市	838
16	崇州市	2080
17	简阳市	3843
合计		<b>17366</b>

注：区(市)县排序参考成都市政府发布的《综合月报》排序

序号	面积	现状林盘数量
1	5-10亩	868
2	10-20亩	12155
3	20亩	4342
合计		<b>17366</b>

■ 全域林盘新一轮摸底数据：11.18万



成都市域川西林盘现状分布图

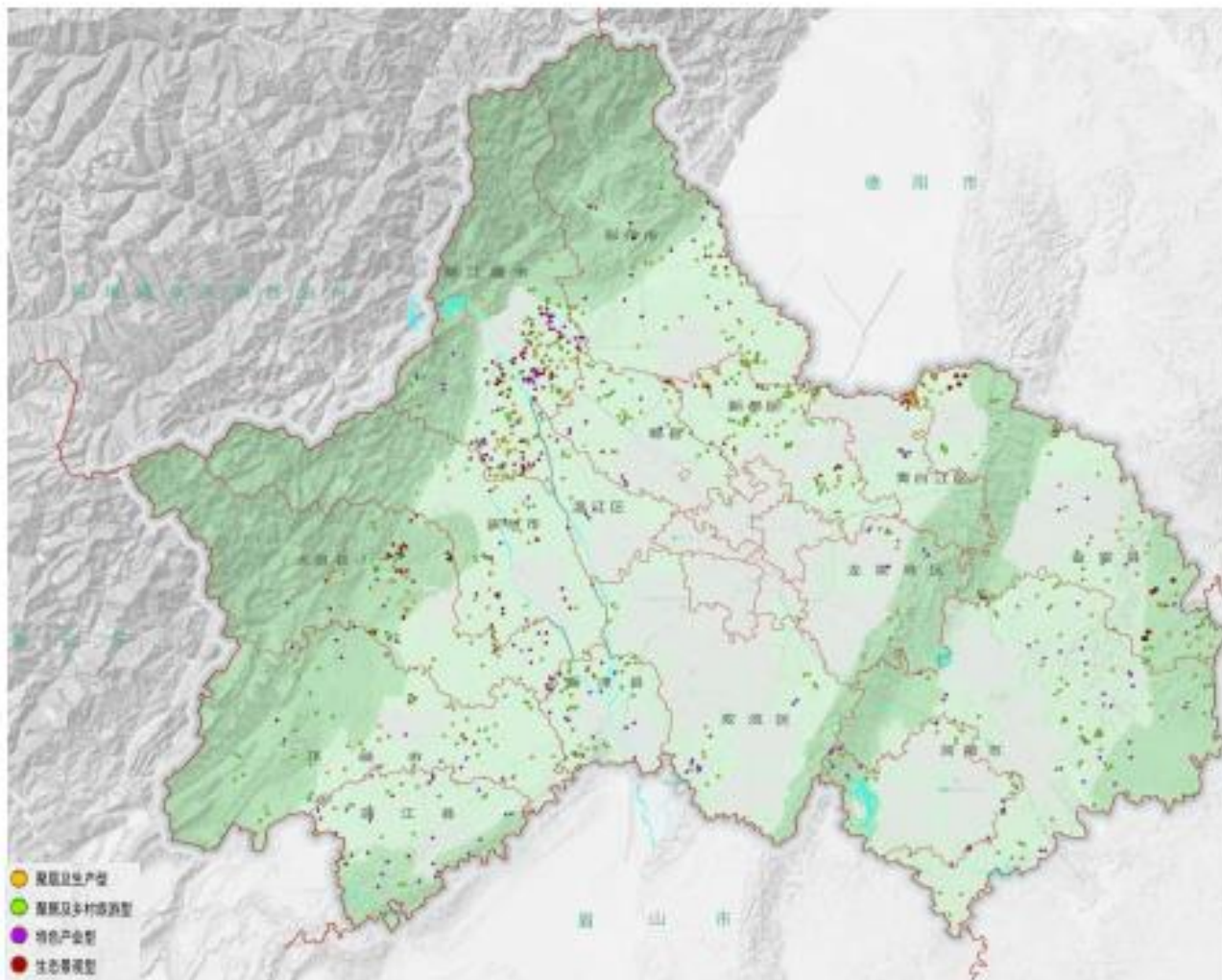
# 1.4 川西林盘现今分布情况

## 1.4.2 规划近期林盘分布

规划

全域规划近期林盘共计1031个。

成都市规划近期林盘汇总表									
镇(乡)	林盘保护点数量								
	总数 (个)	其中							
		聚居及 生产型 (个)	占总 数 比例 (%)	聚居及 乡村旅 游型 (个)	占总 数 比例 (%)	特色产 业型 (个)	占总 数 比例 (%)	生态景 观型 (个)	占总 数 比例 (%)
简阳市	91	8	9%	59	65%	24	26%	0	0%
大邑县	91	16	18%	29	32%	18	20%	28	31%
彭州市	38	13	22%	25	43%	6	10%	14	24%
新津县	<b>80</b>	<b>4</b>	<b>8%</b>	<b>33</b>	<b>64%</b>	<b>12</b>	<b>24%</b>	<b>2</b>	<b>4%</b>
邛崃市	76	18	24%	41	54%	11	14%	6	8%
蒲江县	43	3	7%	15	35%	20	47%	5	12%
资阳市	60	24	40%	16	27%	4	7%	16	27%
郫都区	38	8	21%	18	47%	9	24%	3	8%
天府新 区	7	1	14%	4	57%	2	29%	0	0%
青白江 区	14	9	64%	3	21%	0	0%	2	14%
龙泉驿 区	16	6	38%	6	38%	3	19%	1	6%
金堂县	90	29	32%	39	43%	12	13%	10	11%
双流区	24	1	4%	11	46%	11	46%	1	4%
都江堰 市	225	57	25%	62	28%	42	19%	64	28%
新都区	103	32	31%	27	26%	18	17%	6	6%
温江区	12	2	17%	5	42%	5	42%	0	0%
空港新 城	33	12	36%	9	27%	12	36%	0	0%
合计	1031	263	26%	401	39%	209	20%	158	15%



# Part Two



## 传统川西林盘文化

传统川西林盘文化——川西平原的居住哲学

## 2.1 林盘概念

“川地多楚民，绵邑为最。地少村市，每一家即傍林盘一座，相隔或半里，或里许，谓之一坝。”

——清道光王培荀《听雨楼随笔》

林盘定义：川西林盘是成都平原及丘陵地区农家院落和周边乔木、竹林、河流及外围耕地等自然环境有机融合形成的农村居住环境形态。



## 2.2 川西林盘文化价值

### 2.2.1 生活价值

“使居有良田广宅，背山临池，沟池环匝，竹木周布，场圃筑前，果园树后。”

——《后汉书》

- 林盘紧邻耕地，生产劳作方便而高效。
- 林盘内物产丰富，实现川西农村生活自给自足的重要支撑。
- 川西农村场镇与林盘联系紧密，满足了农民家庭日常的市场贸易和社会交往上的需求。

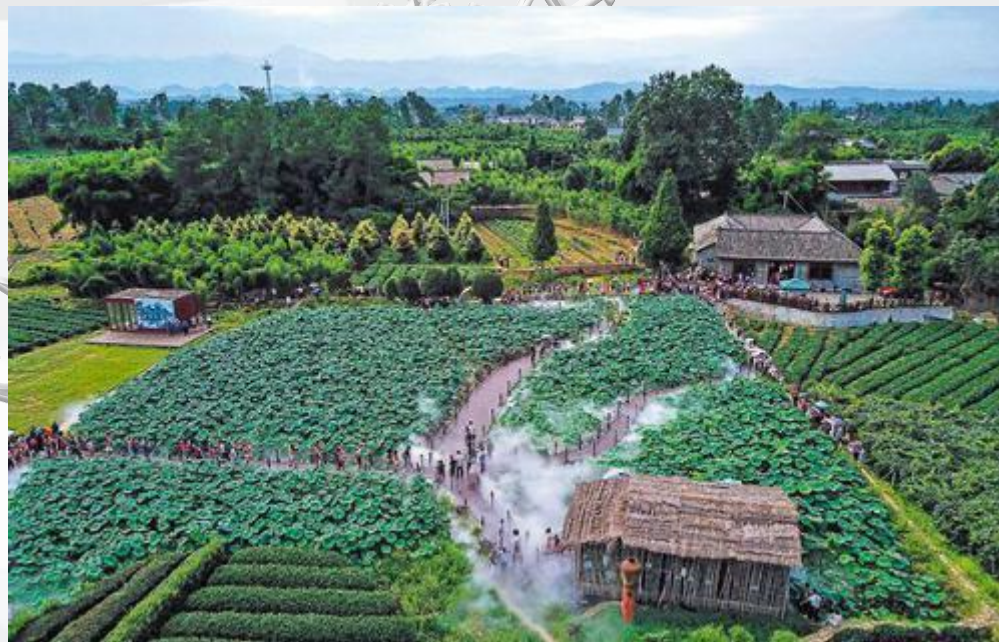




## 2.2 川西林盘文化价值

### 2.2.2 生产价值

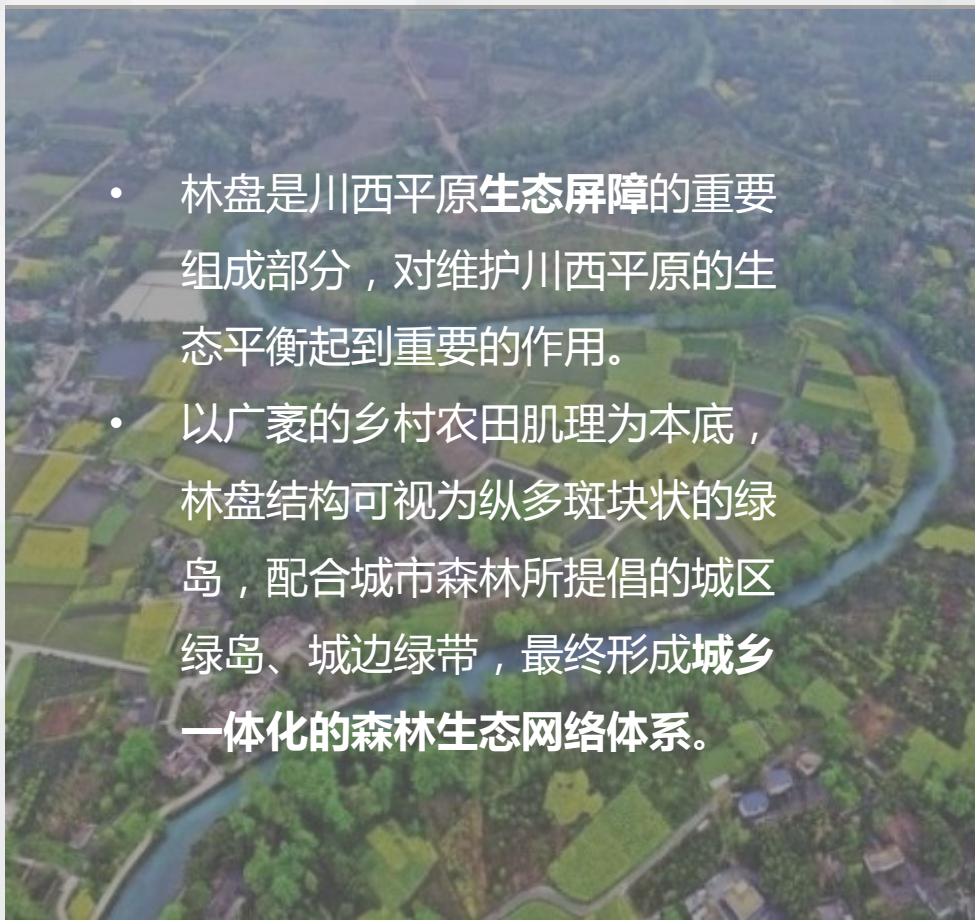
- 林盘文化的生产价值体现在**大田经济和庭院经济的高效多产**。
- 大田经济生产方面——林盘既是生活的场所，又是组织生产的基地。
- 庭院经济生产方面——林盘内物产丰富、空间开阔灵活，便于蓄养家禽、手工生产等副业生产的开展。



## 2.2 川西林盘文化价值

### 2.2.3 生态价值

- 林盘是川西平原**生态屏障**的重要组成部分，对维护川西平原的生态平衡起到重要的作用。
- 以广袤的乡村农田肌理为本底，林盘结构可视为纵多斑块状的绿岛，配合城市森林所提倡的城区绿岛、城边绿带，最终形成**城乡一体化的森林生态网络体系**。



川西农田、林网

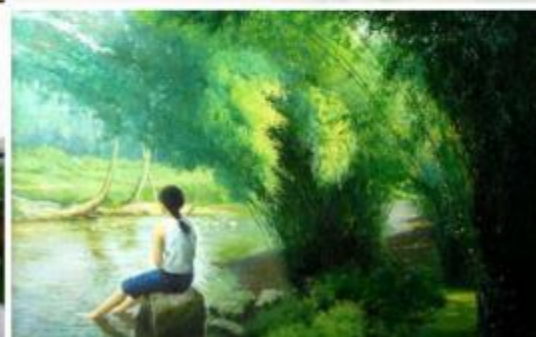
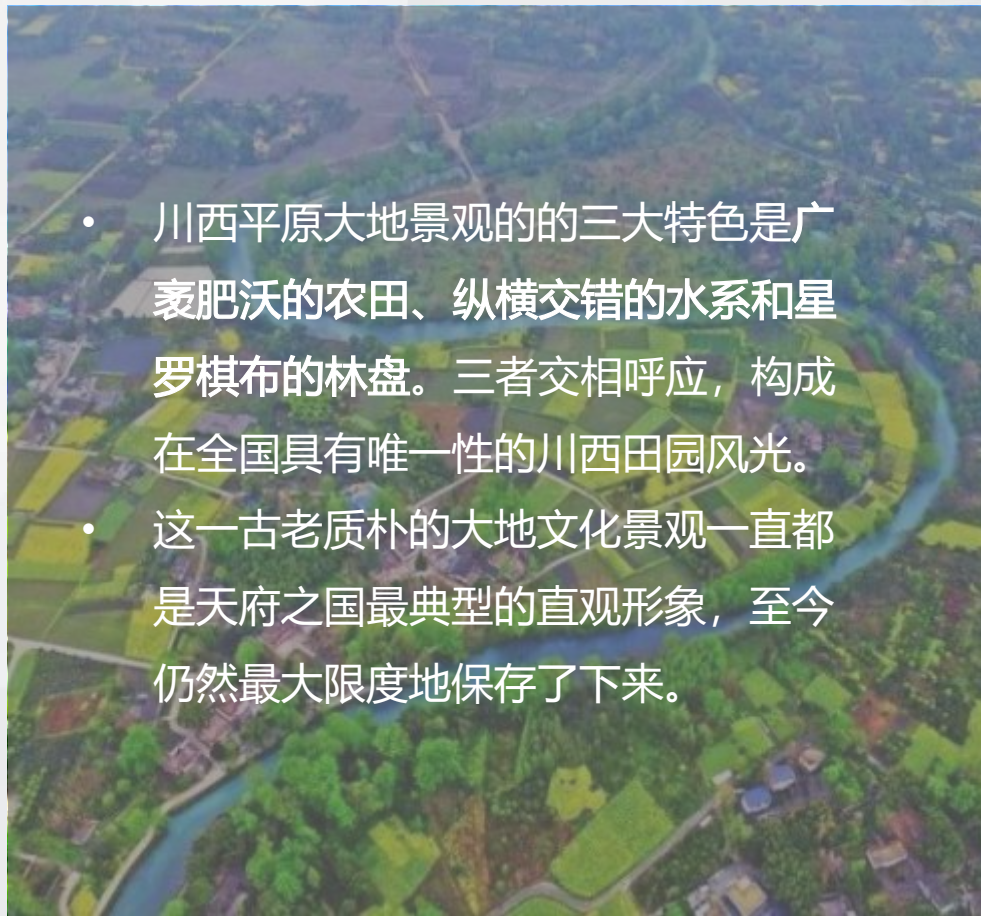
## 2.2 川西林盘文化价值

### 2.2.4 美学价值

“远近林盘似绿岛，万顷嘉禾如海洋”

——在川西平畴沃野中，一团团树林包裹着许多小屋，犹如漂浮大海的座座绿岛。

- 川西平原大地景观的三大特色是广袤肥沃的农田、纵横交错的水系和星罗棋布的林盘。三者交相呼应，构成在全国具有唯一性的川西田园风光。
- 这一古老质朴的大地文化景观一直都是天府之国最典型的直观形象，至今仍然最大限度地保存了下来。



“绿野平林，烟水清远；流水修竹人家”

## 2.2 川西林盘文化价值

### 2.2.5 社会价值

- 林盘作为川西乡村社会的细胞，是**生产组织、行政组织和社会管理等的基本单元**，是川西平原独具特色的有统一认同感和归属感的乡村组织形式。



## 2.2 川西林盘文化价值

### 2.2.6 文化景观价值

- 蜀地人民与自然互动的产物
- 大地景观的有机组成部分
- 农耕文明的典型结晶
- 乡村文化的策源地和乡村旅游大本营



## 2.3 川西林盘非物质文化遗产

### 林盘非物质文化遗产

特色文化

——农耕文化、饮食文化.....

手工技艺

——砖雕年画、瓷胎竹编、道明竹编、川派盆景、蜀绣.....

民俗节庆

——人日、春社踩桥、杀年猪坝坝宴.....

传统艺术

——竹麻号子、川剧、评书.....

体育游艺

——刘家龙、高台狮子.....



## 2.4 川西林盘类型与特征

### 2.4.1 独居与聚居林盘——按居住组合方式分

独居林盘，也就是散户林盘，即农家单门独户散布于田间路旁，农家院子多是三合院、四合院或曲尺形房屋，与周围的竹树林木组成一个个住居单元体。



左：复兴乡赵营村赵家院子(上:总平面;下:外观)，右：卧龙镇龙藏村李家院子(上:总平面;下:外观)

## 2.4 川西林盘类型与特征

### 2.4.1 独居与聚居林盘——按居住组合方式分

聚居林盘，即少则三五户，多则十几家或几十家农户共居一处，其规模较大。农家院落朝向、分布并无特定规律，院落间有竹树林地等相分隔，各式小道、沟渠游走其中。



左：安德镇全家河坝肖家院子(上：总平面；下：内景)，右：寿安镇伍灵村严家院子(上：总平面；下：外观)

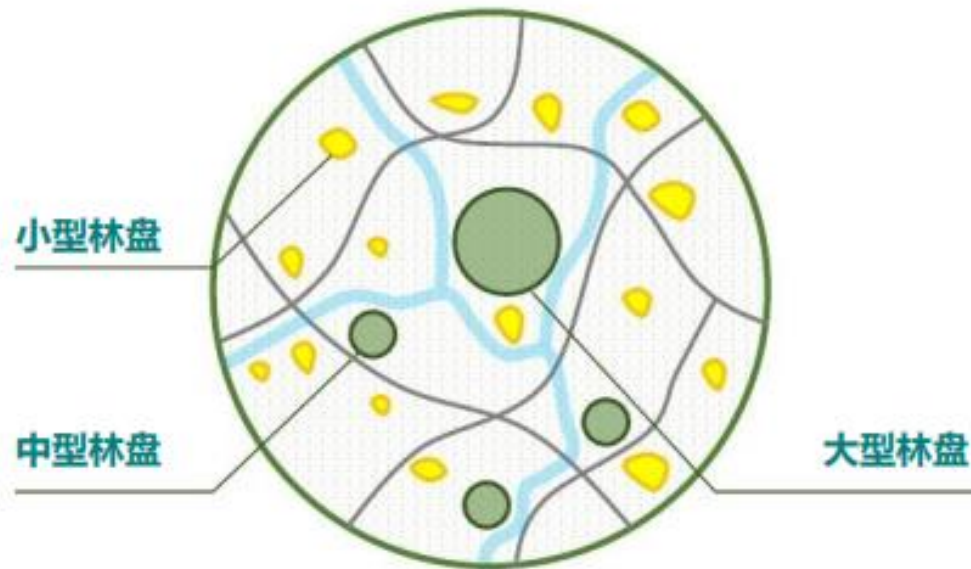


## 2.4 川西林盘类型与特征

### 2.4.2 小型、中型、大型林盘——按规模大小分

林盘依聚居农户多少的不同，表现为林盘占地规模大小和聚居人口多少的不同。

林盘的生长呈**跳跃性的发展规律**，（即当林盘的大小达到一定程度后，就在相隔一定距离的地方重新开始形成新的林盘）这也就导致了川西林盘的高密度、小规模、均匀分布。



大型林盘:半径 > 100m



中型林盘:半径60-100m



小型林盘:半径30-60m

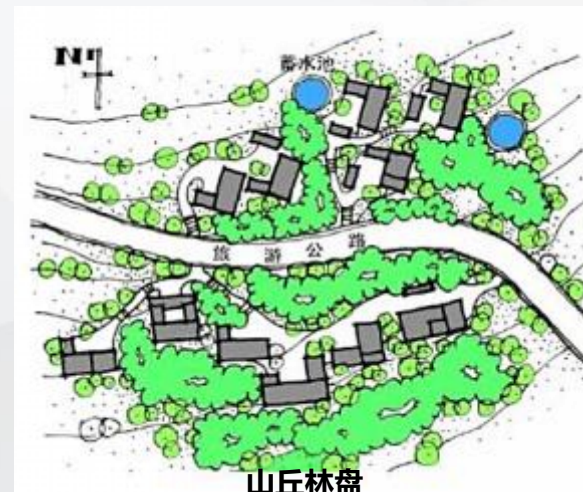
## 2.4 川西林盘类型与特征

### 2.4.3 平坝林盘与山丘林盘——按地形地貌分

林盘类型	平坝林盘	山丘林盘
平面形式	团形或类团形为主	带型或分散分布
分布规律	分布较均匀，多形成大中型林盘	<ol style="list-style-type: none"><li>1.在平坝向丘陵的过渡地带，林盘多聚居于山脚面向田坝；</li><li>2.在丘陵分散的小块冲积地带，林盘多位于冲沟两侧山坡或小块台地上，面向冲积地带的梯田（水田）分散分布；</li><li>3.在丘陵坡地中，林盘则依山丘分散分布，规模一般都较小</li></ol>
布局形式	围合式宅院所占比例较高， <b>布局与方位也无定式</b> ，多依托建造时的现状条件而发展	林盘 <b>总体布局方位比较统一</b> ，面向山下平坝等视线开阔地带；依地形位于坡面不同高度的小台地上，通过绿化围合形成林盘单元



平坝林盘



山丘林盘

## 2.5 川西林盘空间系统

### 2.5.1 “山、水、田、林、路、院”六要素构成

#### 林盘空间系统

山

川西平原周边的台地和丘陵作为平原的地理边界而存在，是丘陵林盘发育的地域所在，并成为无数近山林盘的山林背景。

水

水，林盘生命与活力所在，林盘水系主要包括灌渠、溪沟、堰塘、池沼、水井和排水沟等。

田

最外围的耕地，为林盘提供物质和能量的支撑。

林

林木，为林盘住居提供生态环境上的绿化屏障，以及为生产生活提供原材料以及场地。

路

道路大多与水系联系紧密，往往是路随水转。

院

院坝、住宅，农村生产生活的必要场地，分为围合式和开敞式两类。

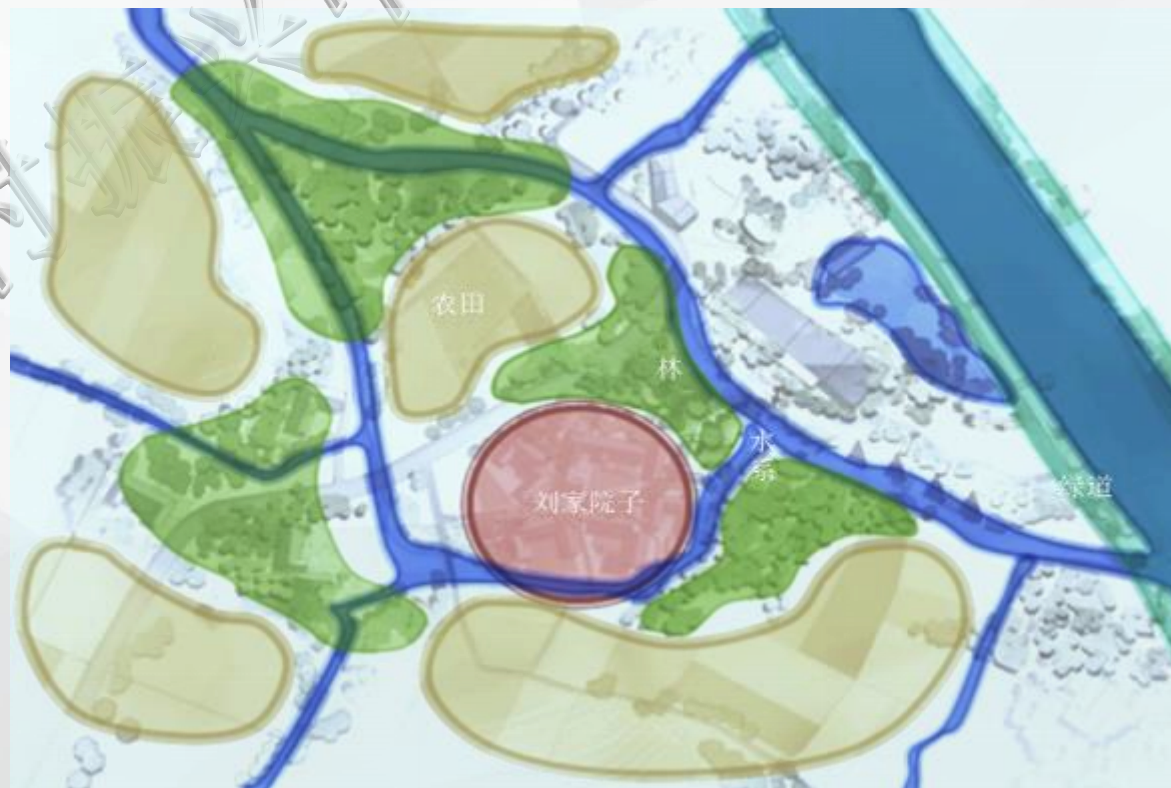


## 2.5 川西林盘空间系统

### 2.5.2 田、林、水、院四大核心要素

“岷江水润，茂林修竹，美田弥望，蜀风雅韵”

农田—林盘—水系—院落风貌意象：  
由一系列生态系统组成的结构与功能平衡整体。  
林在田中，院在林中，水绕其中

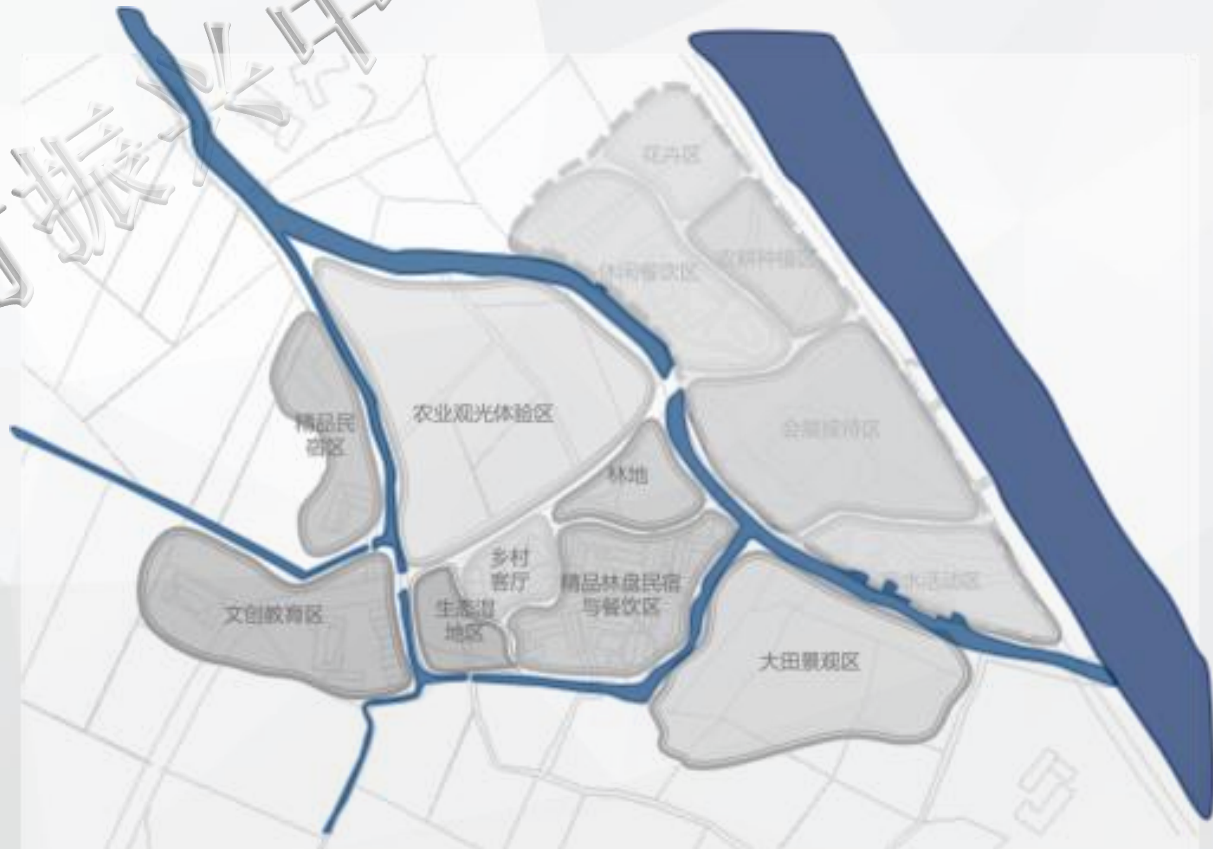


## 2.5 川西林盘空间系统

### 2.5.2 田、林、水、院四大核心要素

**岷江水润**——河流众多，沟渠纵横、密如织网的自然灌溉水系。

《汉书·地理志》谓之“土地肥美，有江水沃野”。



## 2.5 川西林盘空间系统

### 2.5.2 田、林、水、院四大核心要素

**茂林修竹**——建筑周围的林地，主要是以竹类植物为主。新竹青翠，老树繁茂，林木随宅院呈簇团、带形或点状分布。





## 2.5 川西林盘空间系统

### 2.5.2 田、林、水、院四大核心要素

**蜀风雅韵**——林盘民居以庭院式为主要形式，基本组合单位是院。



“诗书耕读林下，炊烟连着枝桠。花落白墙青瓦，依稀旧时人家。”



## 2.5 川西林盘空间系统

### 2.5.2 田、林、水、院四大核心要素

**蜀风雅韵**——民居布局开敞自由，立面和平面布局灵活多变，建筑造型轻盈精巧，木穿斗纤巧精细，因多雨炎热，多出大挑檐，屋面形式主要为悬山式两坡小青瓦屋顶或者草顶。

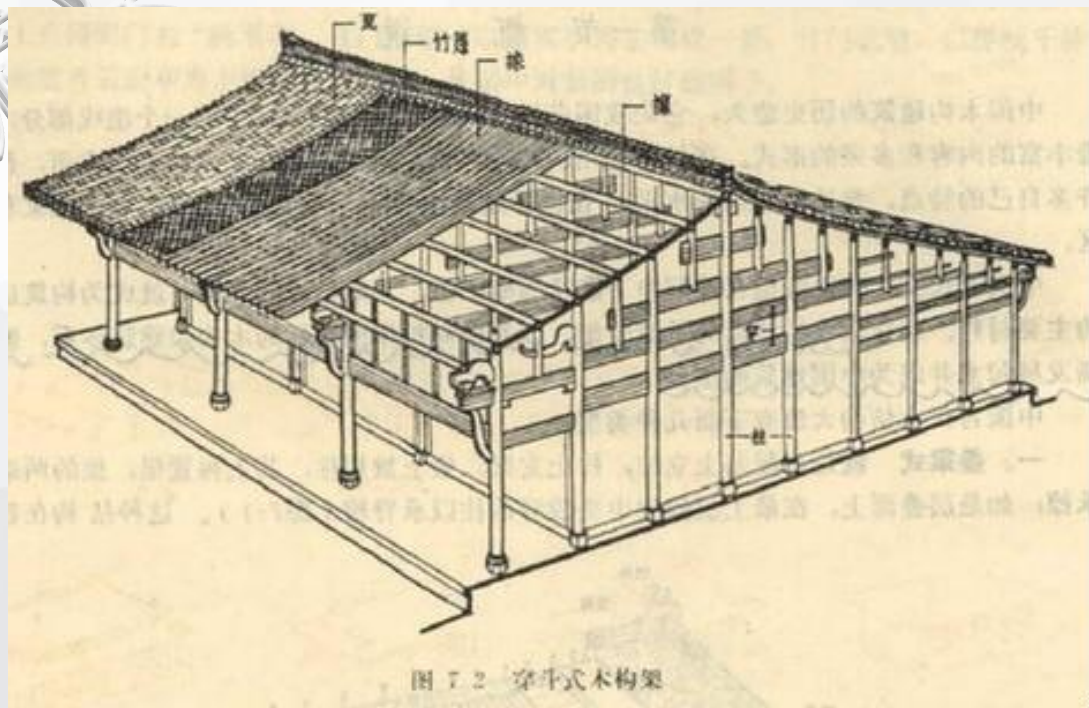


图 7-2 穿斗式木构架

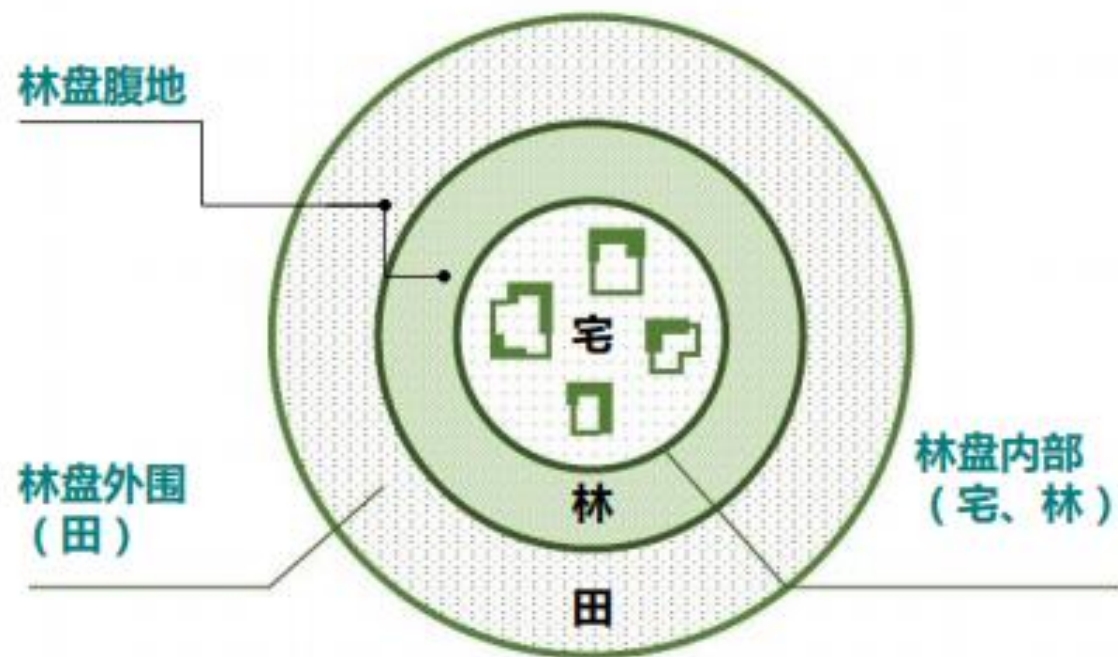
## 2.5 川西林盘空间系统

### 2.5.3 林盘水平格局：四大核心要素，三大圈层

将林盘抽象为同心圆模式，由内向外分为宅、林、田三圈层空间，林、田圈层共同构成“林盘腹地”。



林盘水平空间典型格局



林盘水平空间模式图

## 2.5 川西林盘空间系统

### 2.5.4 林盘垂直格局：树高院低，上密下疏

林盘垂直空间形态主要体现在院坝、建筑和林木等三个层次上，呈现出立体竖向空间的变化。形成林盘上密下疏、周高中低、内部通透的空间形态。

山水林田



# Part Three

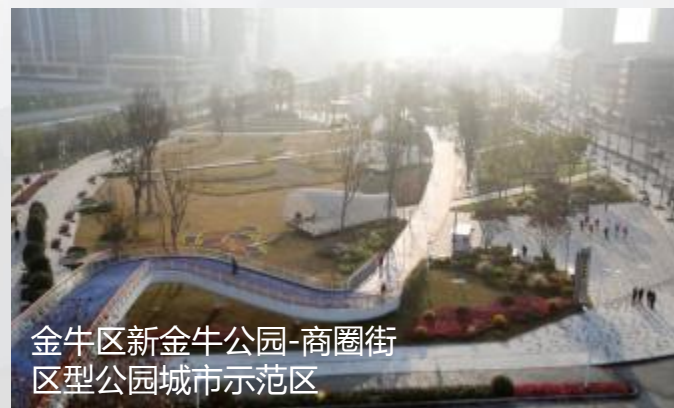
## 川西林盘的保护修复与价值重塑

公园城市理念下川西林盘的保护修复与价值重塑

# 3.1 公园城市的乡村表达

## 3.1.1 公园城市理念

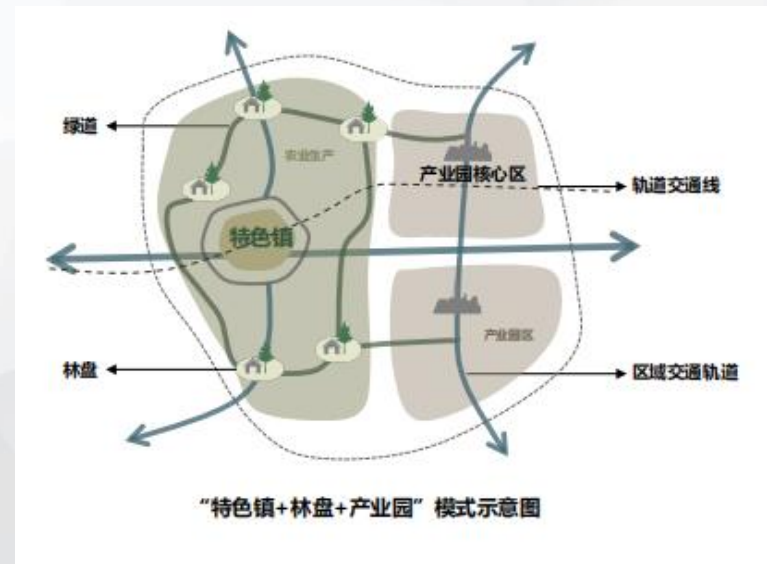
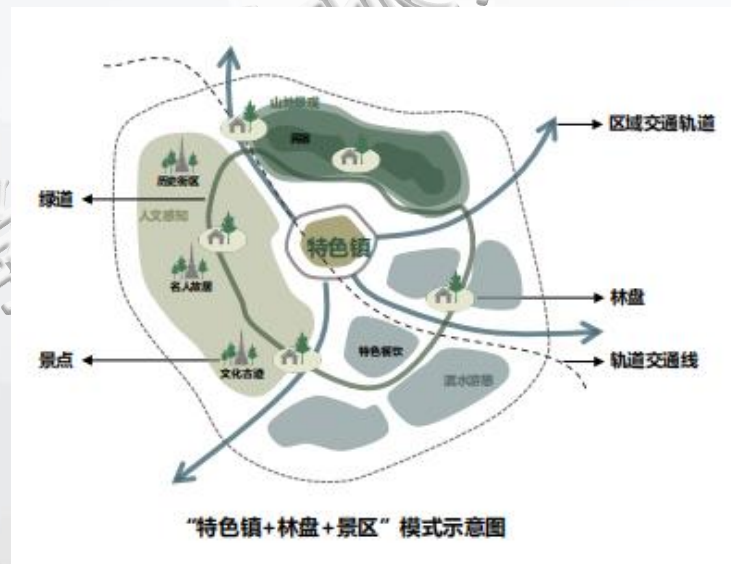
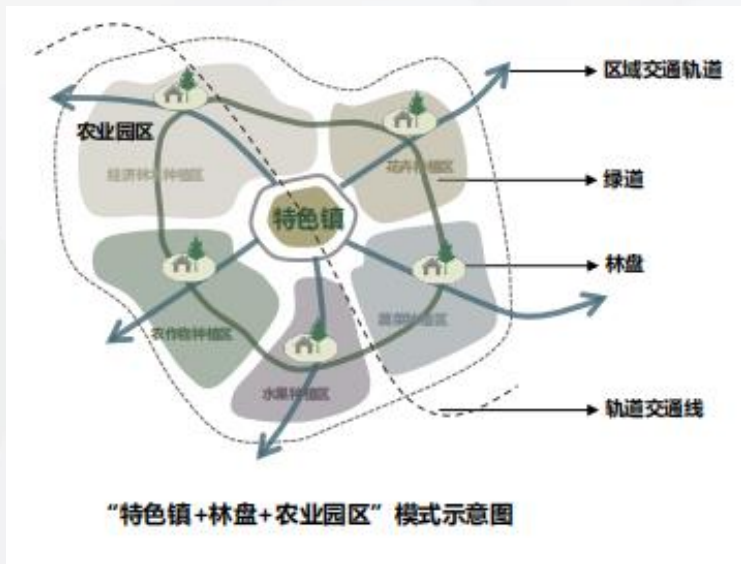
- 以人为本，共享发展
- 生态筑基，绿色发展
- 城乡并举，协调发展
- 美丽引领，创新发展
- 多元共生，开放发展



# 3.1 公园城市的乡村表达

## 3.1.2 城乡融合发展单元

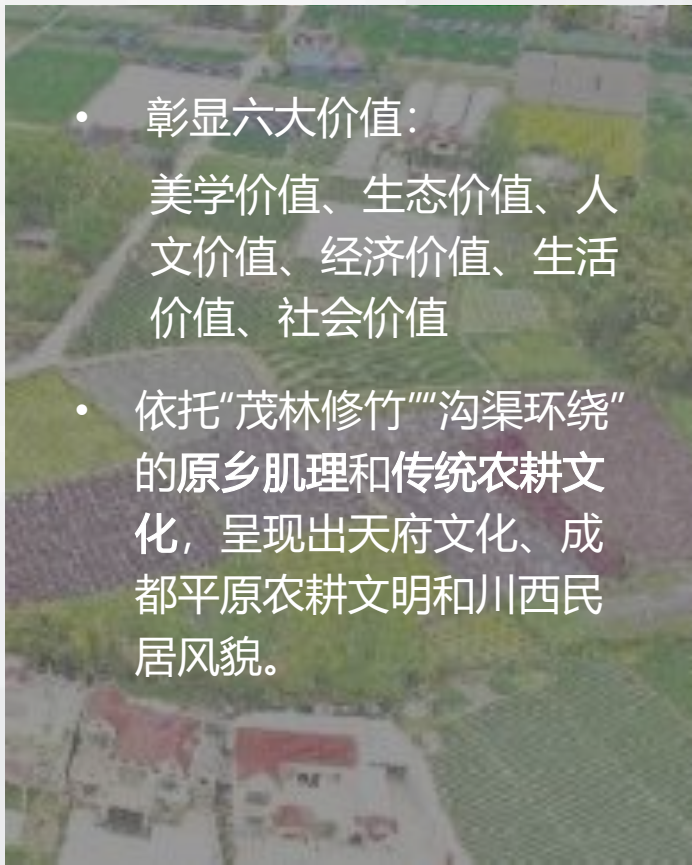
- 创新打破行政区域边界和传统镇村定位划定城乡融合发展基本单元，作为城乡“统一规划、统一管理”的基本单位。单元以主要交通路径和配套设施为依托，带动周边农村新型社区、林盘聚落建设。



# 3. | 公园城市的乡村表达

## 3.1.3 人、镇、境、业协调统一

- 彰显六大价值：  
美学价值、生态价值、人文价值、经济价值、生活价值、社会价值
- 依托“茂林修竹”“沟渠环绕”的原乡肌理和传统农耕文化，呈现出天府文化、成都平原农耕文明和川西民居风貌。



龙泉山油橄榄田园综合体。



都江堰市柳街镇七里诗乡



# 3.1 公园城市的乡村表达

## 3.1.4 川西林盘与乡村田园建筑风貌

- 体现“四精四美”要求，“场地规划精、建筑设计精、环境营造精、建造工艺精”  
“自然生态美、田园环境美、建筑空间美、人文特色美”。



绵阳市三江镇蒙渡村林盘



邛崃市孔明乡镇郭山村林盘



新津县安西镇安西村路林盘



彭州市敖平镇杨家院子(芦芽泉)林盘



蒲江县甘溪镇明月村林盘



新津县兴义镇岷江社区菜棚子林盘



## 3.2 川西林盘的保护修复与价值重塑

### 3.2.1 总体规划

- 依托“两山、两网、两环、六片”自然生态本底，紧紧围绕成都市“国家中心城市、美丽宜居公园城市、国际门户枢纽城市、世界文化名城”总体定位，在“一心两翼三轴多中心”总体城市框架格局上，融合“构建现代化开放型产业体系”产业发展，实施保护和开发并举策略，加快可持续性建设多功能复合、各具特色、错落有致、全域景观化的林盘聚落，坚守天府文化的历史本底，塑造成都“推窗见田、开门见绿”的乡村振兴典范。

#### ■ 总体目标

##### 确定林盘保护修复利用目标体系

- 2035年规划保护修复林盘8619个；
- 近期2018-2022年5年完成规划保护修复林盘1031个。



## 3.2 川西林盘的保护修复与价值重塑

### 3.2.2 六大保护修复任务——“整田、护林、理水、连绿、改院、植业”



#### 传承天府文脉，厚植公园城市

(整田)  
整理多彩田园

(护林)  
维护田林格局

(理水)  
理清水系脉络

(连绿)  
串联绿道网络

(改院)  
改进林水院落

(植业)  
赋予产业功能



## 3.2 川西林盘的保护修复与价值重塑

### 3.2.3 川西林盘生态价值的创造性转化



都江堰市柳街镇—特色产业音乐林盘



传承崇尚自然

- 传承林盘的古蜀生态哲学
- 践行绿色生产方式
- 优化林盘特色产品和产业结构
- 延伸林盘产业链和生态链



周家大院—延伸产业链  
“农业+教育+X”

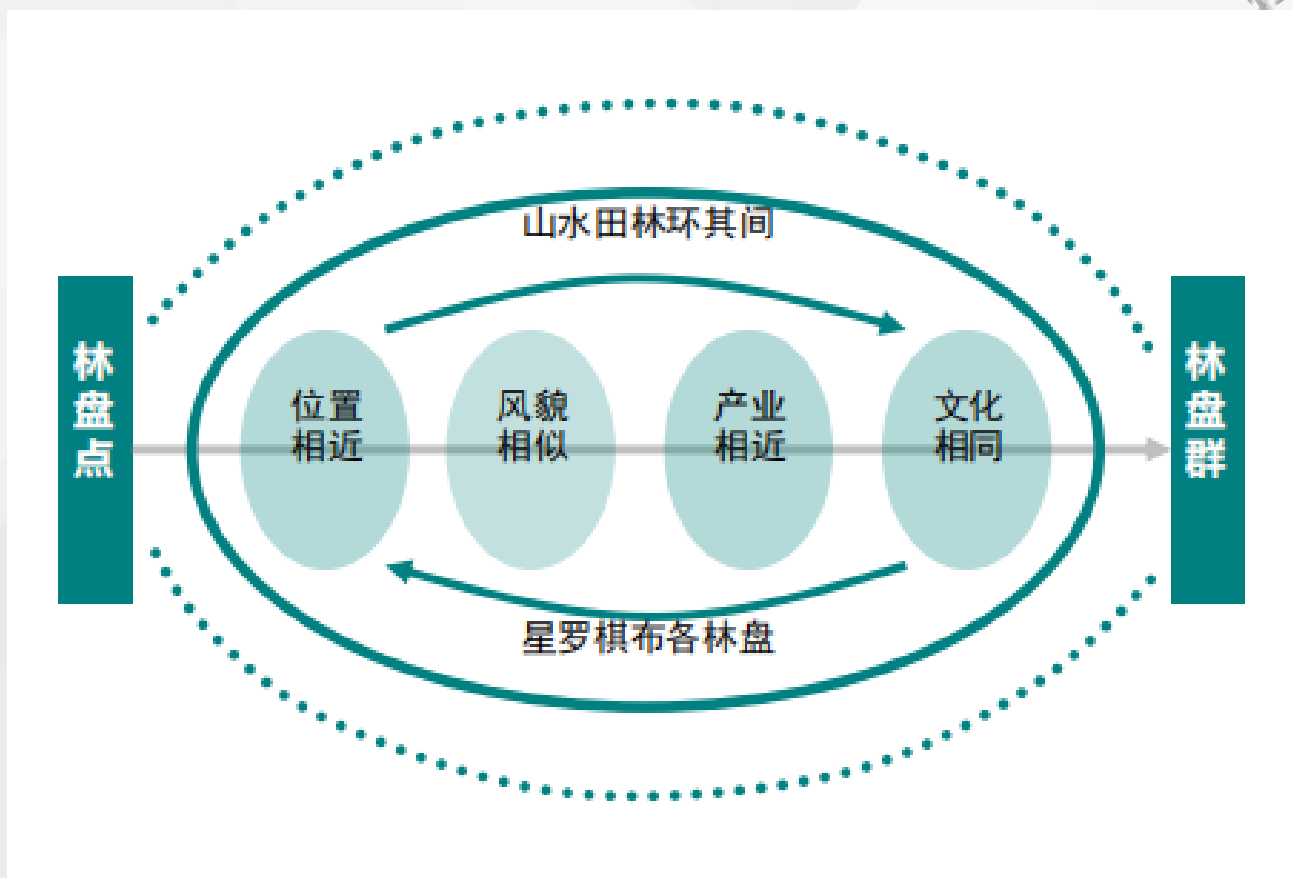


房竹岭——绿色生产  
“三清三改”

## 3.2 川西林盘的保护修复与价值重塑

### 3.2.4 川西林盘群落共生发展

- 将地理位置相近、整体风貌相似、文化特色相同以及自然、产业特质相近的林盘作统一考虑，形成“川西林盘群落”的概念，形成整体的聚居、乡村旅游、特色产业打造效果，同时以林盘群落为单元合理组织交通，配置公服、市政等相关设施。



# 3.2 川西林盘的保护修复与价值重塑

## 3.2.4 川西林盘群落共生发展



# 3.2 川西林盘的保护修复与价值重塑

## 3.2.4 川西林盘群落共生发展



### 稻作林盘群落

以稻田大地景观、川西田园、河流水系为肌理，集合旅游、休闲、观光、科普教育、文创艺创为一体的水稻主题观光群落。

稻田大地艺术

稻田酒店

稻田餐厅

-----



稻田艺术



稻田酒店



稻田餐厅

## 3.2 川西林盘的保护修复与价值重塑

### 3.2.5 川西林盘有机更新

- 在保护原有林盘空间格局、林盘本地资源的基础上，以成都市乡村振兴战略、城乡统筹发展为指导，结合风貌引导分区以及新时期林盘保护修复及更新利用的功能特征提出四种主要类型。

聚居和农业生产型



聚居和乡村旅游型



特色产业型



生态景观型



## 3.2 川西林盘的保护修复与价值重塑

### 3.2.6 川西林盘建筑风貌整治

#### “保留、改造、新建”

整治建设类型	判断标准	措施要求
保留修复	对建筑质量较好，与林盘整体风貌相协调的建筑予以保留。对于文保单位、控保建筑进行科学修缮、修复等活动。	修复活动不得翻建，应按原样并使用相同材料进行修缮
整治改造	对与整体风格不协调、风貌协调但质量较差、需要功能更新的建筑进行整治，涉及屋顶形式、建筑高度、体量、色彩、装饰等方面。	在改造时，不能影响相邻建筑的功能使用，不宜在原有建筑上直接加高、加层，如确需在原建筑上加高、加层，必须对原有建筑进行加固处理，保证房屋安全。加高后的建筑不宜超过三层，檐口高度不超过10米。改、扩建建筑风貌应与原建筑风貌和林盘环境景观相协调。
拆除新建	对于严重影响风貌、建筑质量差、以及违章搭建的危棚简屋予以拆除。同时依据林盘定位和产业发展新建相应功能建筑。	在新建时，应根据当地实际情况，合理的进行建筑的布局，满足功能、文化、环境、安全、美观等要求。新建建筑风貌应与林盘整体环境相协调。



# 3.3 川西林盘保护修复的几点思考

## 3.3.1 文化独创性

- 通过“林盘文化+”的文化融合方式，体现新时代的古蜀文化、民俗文化、红色文化、宗教文化、茶文化、酒文化、特色美食文化等。



这个项目中体现了场所、传统、文化、创新和技术之间的对话

# 3.3 川西林盘保护修复的几点思考

## 3.3.1 文化独创性



太平时

宋 陆游

竹里房栊一径深，静愔愔。  
乱红飞尽绿成阴，有鸣禽。  
临罢兰亭无一事，自修琴。  
铜炉袅袅海南沉，洗尘襟。

- 竹林、房栊、鸟鸣、古琴、沉香等所营造的意境与场景，是一种远离纷扰都市生活的安静与祥和，也是**返璞归真的乡村本貌**。

陈著华

- “竹”是指环境，自然的场景；  
“里”是指文化，内心的归宁



# 3.3 川西林盘保护修复的几点思考

## 3.3.1 文化独创性

愔愔的闲适生活



# 3.3 川西林盘保护修复的几点思考

## 3.3.1 文化独创性

中国民间艺术（竹编）之乡——道明镇



# 3.3 川西林盘保护修复的几点思考

## 3.3.2 建筑地域性

- 应注重建筑的传统表达延续川西本地建筑风格，维持自然景观的协调一致。



传统编织工艺

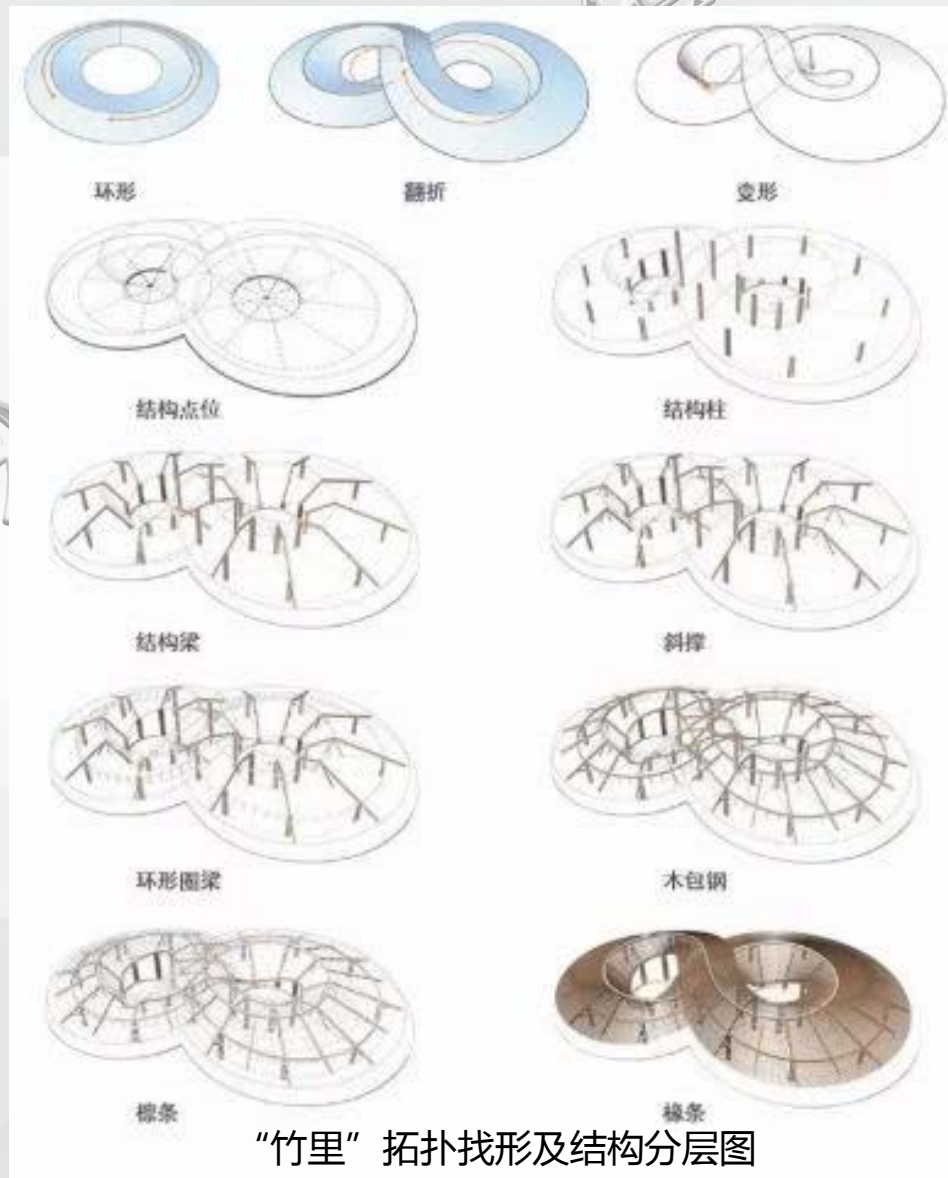
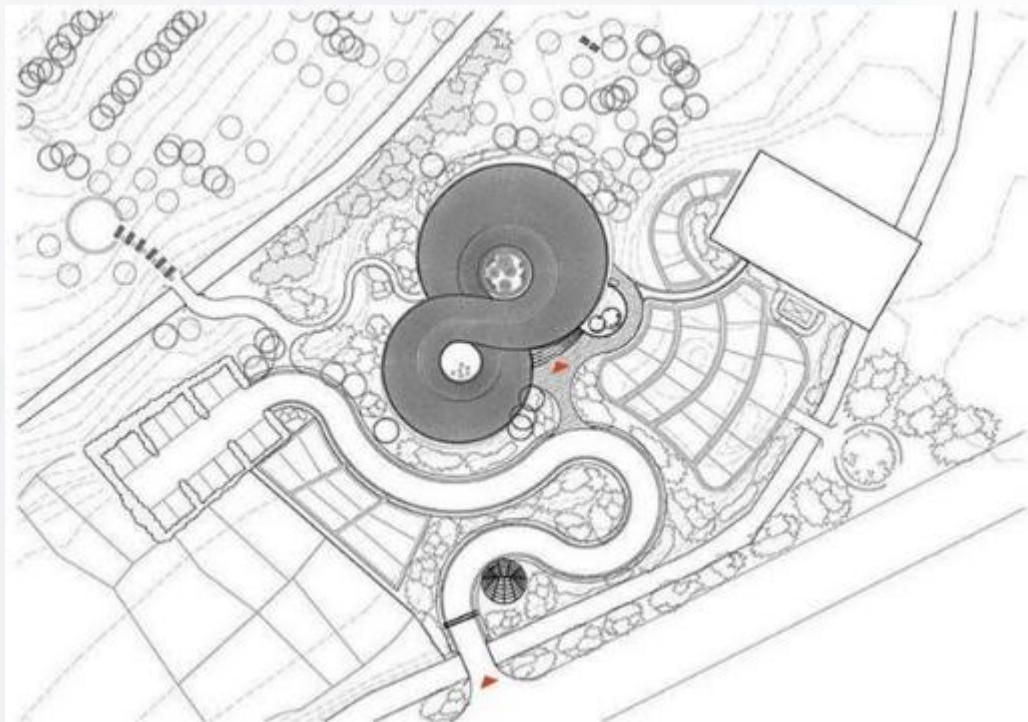
模块化, 预



# 3.3 川西林盘保护修复的几点思考

## 3.3.2 建筑地域性

- 应倡导**建筑的现代表达**，在空间布局、建筑材料、场所营造等方面考虑现代人的审美要求，因地制宜在现有林盘中植入现代功能，融入现代元素，升级更新川西林盘建筑形态。



“竹里”拓扑找形及结构分层图

# 3.3 川西林盘保护修复的几点思考

## 3.3.2 建筑地域性

- 应鼓励**建筑的后现代表达**，考虑未来建筑的发展方向，运用绿色智能建造新技术，以引领时代的创意设计和独具匠心的美学表达诠释林盘特质，刷新林盘“颜值”，促进宜居乐业、文化传承和生态永续。



# 3.3 川西林盘保护修复的几点思考

## 3.4.3 功能时代性

- 坚持农商文旅体+5G、智慧林盘等，推进林盘功能现代化，注重产业功能、生活功能的时代性，让传统川西林盘焕发出新的活力。





# 3.3 川西林盘保护修复的几点思考

## 3.4.3 功能时代性

“竹里”民宿鸟瞰



竹里



第五空间



竹艺村游客中心

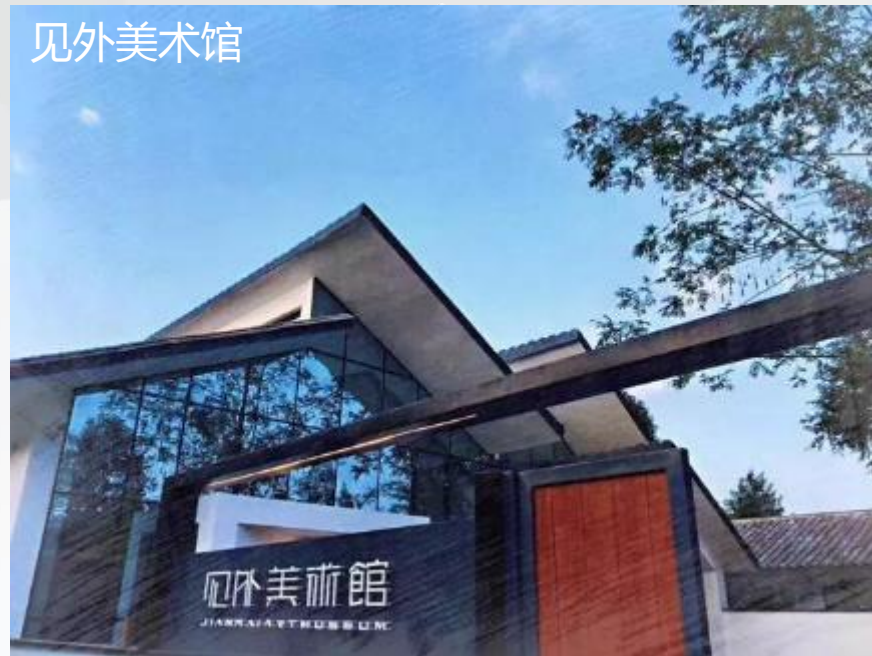
竹艺村全景鸟瞰示意图

# 3.3 川西林盘保护修复的几点思考

## 3.4.3 功能时代性



见外美术馆



四川

# 3.3 川西林盘保护修复的几点思考

## 3.3.4 环境生态性

- 保持川西林盘建筑形态与地形、林木等环境元素自然相融的特色，充分遵循传统川西林盘“田、林、水、院”空间格局、维持林盘周边环境景观要素完整，注重退路、上坡、进林盘、少占耕地、集约节约用地，多采用绿色建筑、环境友好型建筑；充分体现川西民居建筑风貌、历史遗迹、径、桥等特色要素，体现人文景观要素完整。

•整田：以现代农业为导向，实施农田规模化、景区化改造。



•护林：保护林盘生态，保留高大古树乔木，实施景观化提升。



•理水：保护自然水体，打造生态水体景观，串塘入渠，串渠成网，保持灌溉水系的连通性和完整性。



•改院：按照“乡土化、现代化、特色化”要求，改造和建设林盘建筑，打造功能复合的现代林盘院落，改院主要涵盖三大内容：守、新、营。



心陈春华

# 3.3 川西林盘保护修复的几点思考

## 3.3.4 环境生态性

竹内有筑、竹里有院、竹外有田



## 3.3 川西林盘保护修复的几点思考

### 3.3.4 环境生态性



## 3.4 川西林盘与未来乡村图景

- 第16届威尼斯国际建筑双年展中国国家展于2018年5月在意大利威尼斯展出。本次中国馆主题“**我们的乡村**”是对本届威尼斯双年展的主题“自由空间”的回应。展出上“**竹里**”作为中国对“**建设未来乡村**”的实践作品，展示了**建筑数字化设计方法与传统中国文化的结合，实践自然、城市与建筑的共生关系。**

“中国的乡村是一个开放的、有各种可能性和机会的场域。这次展览的目的不仅仅在于‘乡愁’，更希望回到中国文化的发源之地，去寻找被遗忘的价值和被忽视的可能性，于此展望，我们未来的乡村。位于中国四川省道明镇的非遗文化竹艺村，就是这样一个鲜活的例子：**对未来技术人文主义生活的构想不仅仅是一座建筑，而是蔓延至整个村落。**”

——策展人李翔宁教授



第十六届威尼斯国际建筑双年展中的“竹里”模型

# 谢谢



陈著华

四川大学

资料、图片来源:

- 网络
- 《成都市川西林盘保护修复利用规划》
- 《成都市川西林盘保护利用建设技术导则》
- 《成都乡村田园建筑规划技术导则》
- 《川西林盘文化要义》……等